

TAXONI VEGETALI CU GRAD SOZOLOGIC RIDICAT DIN OLTENIA, ROMÂNIA (II)

Răduțoiu Daniel^{1*}, Simeanu Cătălin-George¹, Răduțoiu Amira-Vasilica¹, Popescu Maria Ionela¹

1 – Universitatea din Craiova, Facultatea de Horticultură; 2 - Școala gimnazială "Gheorghe Bibescu", Craiova

3 - Școala Gimnazială "Radu Selejan" Sibiu

INTRODUCERE

Primele date referitoare la corologia unor taxoni din flora spontană a României se găsesc în lucrarea lui Grecescu (1898). Ulterior, Prodan (1939) folosește termeni ca: sporadic, foarte sporadic, etc., fără a pune accent pe aspectul corologic.

Odată cu înființarea IUCN-ului (Uniunea Internațională pentru conservarea naturii) au apărut liste cu specii rare, periclitare și endemice, cărora li s-au adăugat statutul sozologic.

Date referitoare la corologia diferitelor plante spontane din Oltenia se regăsesc în numeroase lucrări de specialitate (Buia et Păun 1958a, 1958b; Răduțoiu et Costache 2009, Răduțoiu et Stan 2019), în monografiile elaborate de diferiți cercetători din centrul universitar craiovean (Păun 1964; Popescu 1974; Maloș 1977, Costache 2005, Niculescu 2006, Răduțoiu 2006) și nu numai (Roman 1974, Matacă (2005),) sau în "floare" elaborate de diverși botaniști (Grecescu 1898, Prodan 1939, Beldie 1977, 1979, Ciocârlan, 2000, 2009, Sârbu et al. 2013). Prin compararea datelor existente în literatura de specialitate cu cele colectate de noi în teren de-a lungul timpului, am constatat la unele specii unele diferențe față de cele cunoscute.

MATERIAL AND METHODS

Situată în sud-vestul țării, Oltenia, prin condițiile sale de relief, climă, sol, etc. ca și prin hotarele ei, constituie o unitate natural bine definită. Regiunea este delimitată la est de râul Olt, la sud și vest de Dunăre, iar la nord de Carpații Meridionali. În direcția nord-sud, regiunea este străbătută de râul Jiu ce o împarte în două părți aproximativ egale (Buia et al., 1961).

Regiunea Oltenia este compusă din cinci județe: Dolj, Olt, Mehedinți, Vâlcea și Gorj și cuprinde din punct de vedere geografic: Câmpia Olteniei, Piemontul Getic, depresiunea subcarpatică și regiunile montană, subalpină și alpină (Figura de mai jos).

Cu ocazia numeroaselor deplasări efectuate în teren, în această parte a țării, au fost găsiți, notați și fotografiați taxonii prezentați.

Determinarea a fost făcută folosind literatura de specialitate din țară și străinătate (Săvulescu et al., 1952 - 1976; Tutin et al., 1964 - 1980; Beldie, 1977, 1979; Ciocârlan, 2009). Acolo unde s-a impus a fost comparat și cu materialul de herbar existent în Herbarul Universității din Craiova (CRA) pentru a înlătura orice dubiu referitor la identitatea taxonului analizat. Nomenclatura speciilor identificate este în conformitate cu baza de date online Plants of the World (POWO 2023) iar abrevierile autorilor au fost realizate după Brummitt & Powell (1992). Localitățile unde au fost găsite speciile sunt însoțite de coordonate GPS.

În lucrarea in extenso, la fiecare specie se prezintă: taxonomie, ecologie, sozologie, corologie, areal, stare de conservare și impact antropic; în prezentul poster se prezintă doar la câțiva taxoni, la restul regăsindu-se noile locații unde au fost găsiți.

RESULTS AND DISCUSSIONS

În prezenta lucrare se continuă un vechi studiu referitor la unele plante cu diferite grade sozologice, ce au areal pe teritoriul Olteniei.

În urma cercetărilor realizate în ultimii ani se constată o evidentă modificare a arealului acestor plante datorită condițiilor climatice într-o continuă schimbare. Așa este și cazul câtorva taxoni vegetali încadrați în diferite categorii sozologice la nivel național și nu numai.

Din categoria celor critic periclitare prezentăm: *Aldrovanda vesiculosa* L., *Erodium heufftianum* C.A. Mey. subsp. *neillreichii* (Janka) Soó ex Greuter, *Hordeum bulbosum* L., *Polycarpon tetraphyllum* (L.) L., din a celor periclitare: *Cirsium creticum* (Lam.) d'Urv., *Salvia sclarea* L., *Silene borysthenea* (Gruner) Walters, a celor slab periclitare: *Carex strigosa* Huds., a celor vulnerabili: *Limonium tomentellum* (Boiss.) Kuntze, iar a celor rari: *Achillea roseo-alba* Ehrend., *Achillea ochroleuca* Ehrh., *Bassia laniflora* (S.G. Gmelin) A.J. Scott, *Medicago arabica* (L.) Huds., *Veronica peregrina* L. și cu risc scăzut: *Veronica catenata* Pennell.

Aldrovanda vesiculosa L. (Otrățel) – Familia Droseraceae.

Taxonomie.

Este o specie acvatică, carnivoră, ce se dezvoltă în ape stagnante, cu fundul mîlos, unde plutește aproape de suprafața apei.

Ecologie.

Este prezentă la marginea lacurilor, în ape stagnante, prin stuf (*Phragmites australis*), papură (*Typha* spp.) și pipirig (*Scirpus lacustris*).

Sozologie.

Este un taxon inclus în lista roșie IUCN (BILZ et al., 2011) și protejat și la nivel european (Concil Directive 92/43/EEC 1992, Anexa II). La nivel național este critic periclitat (Dihoru & Negrean, 2009).

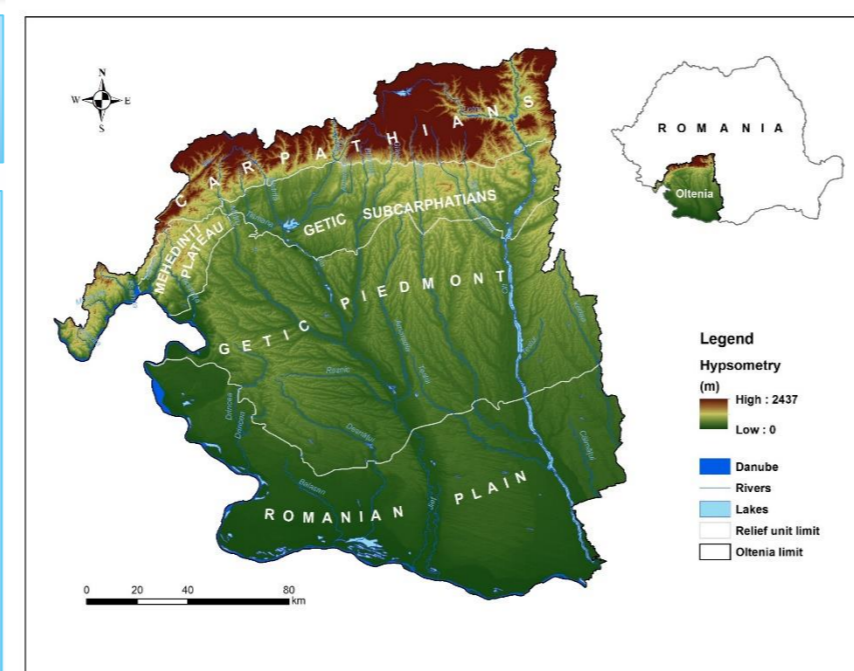
Corologie. Este menționată doar de la nivelul regiunii de câmpie, din ape stagnante, puțin adânci, cu fundul mîlos (Prodan, 1939, Țopa 1955; Beldie 1977; Sârbu & al., 2013, Sârbu A. 2015). În Oltenia (partea de sud-vest a României) această specie forma cu ani în urmă asociații cu o bună reprezentare în lunca Dunării și cea a râului Jiu, în apropiere de Craiova (Păun et al. 1967, Păun et Popescu, 1969). Din unele locuri a dispărut (Răduțoiu & Ștefănescu, 2021).

În teritoriul cercetat a fost identificată în bălțile din dreptul localităților: Izvoarele, Ceplea, Sărdănești, Bălteni și Peșteana-Jiu.

Areal. Are o distribuție neregulată, cu o reprezentare mai bună în centrul și estul Europei (Bulgaria, Franța, Germania, Elveția, Ungaria, Iugoslavia, Italia, Polonia, România Rusia). Prezența acestei specii în Austria este incertă (WEBB, D.A. 1964).

Stare de conservare – Favorabilă.

Impact antropic – scăzut.



Regiunile geografice din Oltenia

Erodium heufftianum C.A. Meyer subsp. *neillreichii* (Janka) Soó – Familia Geraniaceae.

Taxonomie.

Este un taxon anual sau bianual, ale cărui tulpini pot ajunge până la 50-60 cm înălțime. Frunzele bazale și tulpinale sunt lung și moi păroase pe fața inferioară, cele bazale fiind uscate la înflorire. Florile au petalele violacee, sunt de lungimea caliciului și sunt grupate în inflorescențe. Sepale de 5-10 mm. Mericarpe de 6-7 mm, cu rostru de 5-7,5 cm.

Ecologie.

Este un taxon iubitor de locuri psamofile, uscate, luminoase, termofile, în regiunea de câmpie.

Sozologie.

Este un taxon critic periclitat la nivel național (Dihoru & Negrean, 2009).

Corologie. Este întâlnit în aria naturală protejată Coridorul Jiului în locuri nisipoase din lunca Jiului, la nivelul localităților: Malu Mare, Secui și Rojiște, pe suprafețe apreciabile.

Areal. Este un element Est European-Anatolic-Turanian.

Stare de conservare – Favorabilă.

Impact antropic – scăzut.

Bassia laniflora (S.G.Gmel.) A.J.Scott

Taxonomie. Este o planta anuală, cu rădăcina pivotantă, tulpina înaltă de până la 60 cm, simplă sau ramificată, cu ramuri ascendente sau erecte. Întreaga planta este păslos păroasă.

Ecologie. Se întâlnește în locuri xerofile, nisipoase, pe dune și mai rar pe loess-uri.

Sozologie. Este menționată ca plantă rară în mai toate determinatoarele de specialitate din țară (Ciocârlan, 2000, 2009, Sârbu et al., 2013).

Corologie. Este cunoscută de la nivelul regiunii de câmpie până la dealurile subetajului gorunului. În Oltenia a mai fost identificată la nivelul localităților Lișteava și Mârșani (N44,052486; E23,945646; 117 m).

Areal. Este un element continental eurasiatic.

Stare de conservare – Favorabilă.

Impact antropic – mediu.

Achillea roseo-alba Ehrend. – Familia Asteraceae.

Taxonomie.

Este o specie perenă, care se recunoaște prin frunze subglabre, de 2-3 ori penat-divizate, cu rahis slab aripat și nedințat. Antodiile sunt scurt cilindrice și au în alcătuire flori ligulate palid roz sau albe.

Ecologie. Vegetează în pajiști ruderalizate.

Sozologie. Este menționată ca plantă rară în flora spontană a României (Ciocârlan, 2000, 2009, Sârbu et al., 2013).

Corologie. La nivel național este menționată din sudul țării de la nivelul județelor Dolj, Mehedinți și Constanța. În aria naturală protejată Coridorul Jiului a fost identificată din lunca Jiului, în dreptul localităților: Tâmburești, Ostroveni, Malu Mare și Valea Stanciului.

Areal. Este un element central-european și de sud.

Stare de conservare – Favorabilă.

Impact antropic – scăzut.

Hordeum bulbosum L. – Vela (N44,282730; E23,410814; alt. 227 m; N44,275528; E23,411489; alt. 226 m); Poiana Mare (N43,905300; E23,057583; alt. 77 m); *Polycarpon tetraphyllum* (L.) L. – Craiova (județul Dolj); *Cirsium creticum* (Lam.) d'Urv. – Horezu-Poenari, Valea Stanciului, Comoșteni, Padea, Ostroveni, Tâmburești (N44,030991; E23,921978; alt. 86 m) (județul Dolj); *Salvia sclarea* L. – Malu Mare, Vârtop, Șitoaia (județul Dolj)(N44,422783; E23,719578; alt. 149 m); *Silene borysthenea* (Gruner) Walters – Teasc, Secui, Malu Mare, Sadova, Dăbuleni (N43,798958; E24,116508, alt. 96 m); *Carex strigosa* Huds. – Râpa Cărmăzii (județul Vâlcea); *Limonium tomentellum* (Boiss.) Kuntze – Rojiște (județul Dolj); *Achillea ochroleuca* Ehrh. – între Sadova și Piscu Sadovei (județul Dolj); *Medicago arabica* (L.) Huds. – Craiova, Orodol, Cornu (N44,227330; E23,297159, alt. 52 m); *Veronica peregrina* L. – Ghidici, Piscu Vechi, Poiana Mare (județul Dolj); *Veronica catenata* Pennell – margine drum Capul Dealului (județul Vâlcea) (N44,655842; E24,236324; 208 m).



CONCLUSIONS

În prezenta lucrare se aduc contribuții la corologia a 15 taxoni cu grade sozologice diferite.

În urma cercetărilor efectuate în Oltenia, putem spune că unii dintre taxonii analizați, încadrați în literatura de specialitate la categorii sozologice cu risc ridicat, înregistrează în ultimii ani, în Oltenia o mai bună reprezentare în teren. Acesta este cazul speciilor *Cirsium creticum*, *Erodium heufftianum* subsp. *neillreichii* și *Bassia laniflora*.

În concluzie, putem spune că speciile iubitoare de locuri xerice vor cunoaște o lărgire a arealului în partea de sud a Câmpiei Române, comparativ cu cele dependente de mediul acvatic, ce își reduc simțitor arealul.