

GRĂDINA BOTANICĂ „D. BRÂNDZĂ”
SESIUNEA DE COMUNICĂRI ȘTIINȚIFICE
Ediția a XXX-a
15-16 Noiembrie 2024, București

SEMNALAREA ȘI DISTRIBUȚIA LALELEI PESTRIȚE (*FRITILLARIA ORIENTALIS ADAMS*)
ÎN CADRUL REZERVAȚIEI FORESTIERE PĂDUREA FUNDEANU

Bogdan-Ionuț PLEȘCA, Ioana Maria PLEȘCA, József Pál FRINK*

Institutul Național de Cercetare și Dezvoltare în Silvicultură ‘Marin Drăcea’
e-mail: jpfink@gmail.com

INTRODUCERE

Laleaua pestriță (*Fritillaria orientalis* Adams; Syn. *F. montana* Hoppe, *F. tenella* M. Bieb. – Fig. 1) este o geofită vernală cu areal central-balcanic și iliric, chiar mediteranean. În România este considerată sporadică, fiind menționată în 73 de localități (Ciobanu și Filipaș, 2023). Este prezentă în păduri mezofile, tufărișuri și poieni, din etajul stejarului până în cel al fagului.

Cercetările floristice efectuate timpuriu (în martie-aprilie) scot mereu la lumină noi localități ale speciei (Frink, 2018, Ciobanu și Filipaș, 2023). Astfel, o populație nouă a fost identificată în Pădurea Fundeanu (Podișul Covurlui, comuna Drăgușeni, jud. Galați – Fig. 2A).

În Moldova există actualmente 20 de localități cu *F. orientalis* (Fig. 2B) conform datelor din herbare publice (CL, I, BUCF) și din surse bibliografice (Oprea, 2005, 2021), incluzând și pe cea nou semnalată.

Prezentul studiu propune cartografierea detaliată a noii populații și analiza ambianței fitocenotice în care vegetează indivizii speciei.



Fig. 1. Aspecte morfologice ale lalelei pestrițe cu floarea (A.) și fructul (B.) (foto: Frink J.P.).

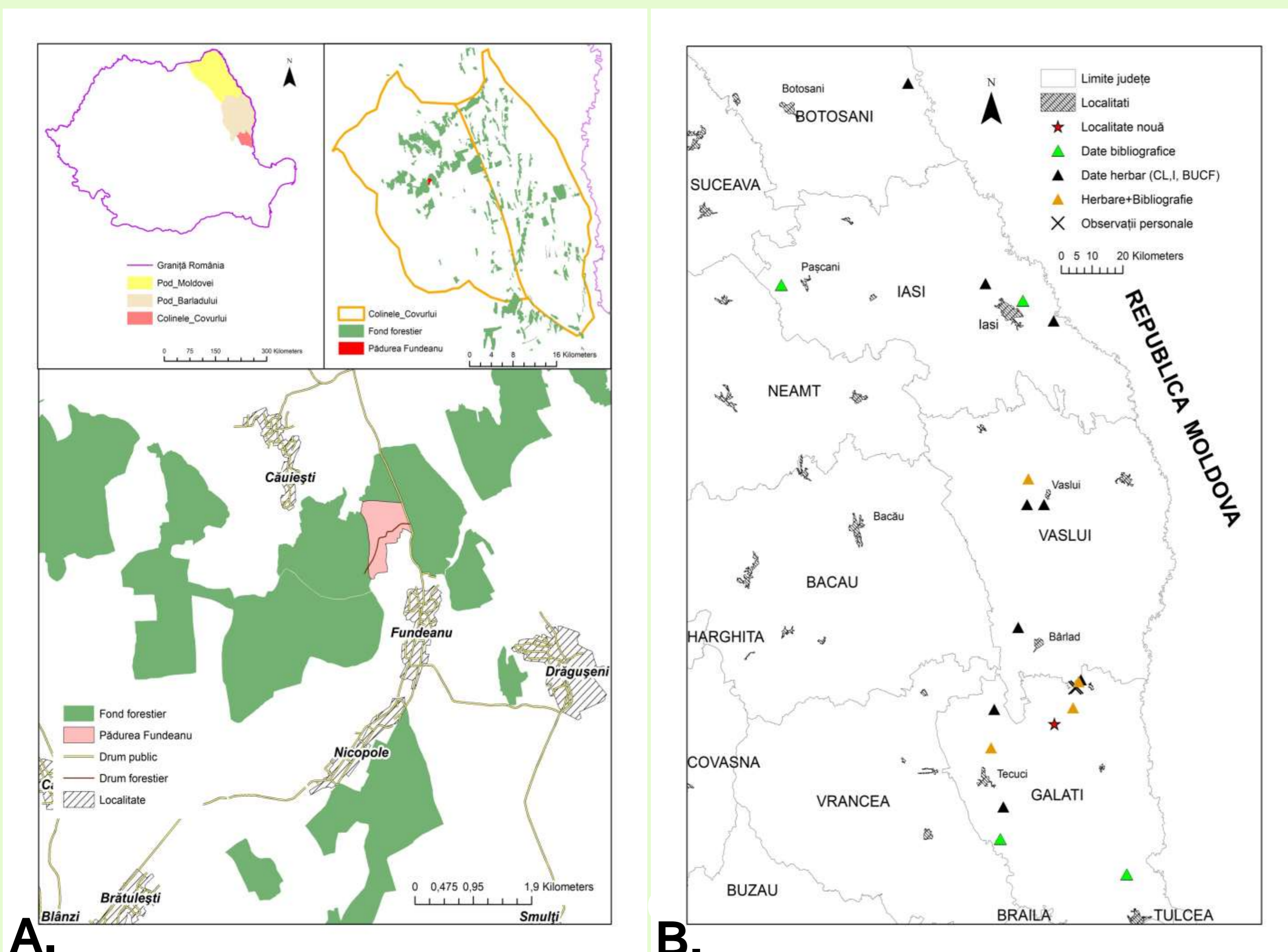


Fig. 2. Localizarea zonei de studiu (A.) și distribuția lalelei pestrițe în Moldova cu evidențierea nou identificatei populații (B.).



Fig. 3. Habitate cu lalea pestriță în Pădurea Fundeanu (foto: Frink J.P.).

BIBLIOGRAFIE SELECTIVĂ

- CHIFU, T., MĂNZU, C., ZAMFIRESCU, O., 2006, *Flora și vegetația Moldovei (România). II. Vegetația*, Editura Universității A.I. Cuza, Iași.
- CIOBANU, M., FILIPAȘ, L., 2023, Proposal for establishing the *Fritillaria orientalis* Botanical Reserve in Berchieșu, Frata commune, Cluj county, *Contribuții Botanice*, LVIII: 47-60.
- FRINK, J.P., MUNCUȘ-NAGY, K., PAUL, E., AND OPRICA, N., 2018, *Raport de activitate pentru lunile aprilie-septembrie în cadrul proiectului POIM „Elaborarea a 3 planuri de management pentru situri Natura 2000 din județul Alba” (cod MySMIS102369)*, Ms.
- GEACU, S., 2002, *Colinele Covurluiului: potențial ecologic, comunități biologice, modificarea antropică a peisajului geografic*, Editura Univers Enciclopedic.
- OPREA, A., 2005, *Lista critică a plantelor vasculare din România*, Editura Universității A.I. Cuza, Iași.
- OPREA, A., 2021, *Flora și vegetația Câmpiei Tecuciului*, Editura Universității A.I. Cuza, Iași.

MATERIALE ȘI METODE

Pădurea Fundeanu (Fig. 1A; Fig. 3) este cunoscută ca arie naturală protejată de interes național (cod 2.407), constituită prin Legea 5/2000 (Geacu, 2002), actualmente RONPA 0424 Pădurea Fundeanu (53,20 ha).

Pentru cartarea în teren, s-au folosit dispozitive GPS Garmin și aplicații mobile (Locus Map, QField), iar pentru realizarea finală a hărților, softul QGIS 3.28 Desktop. Pentru analiza fitocenotică, s-au efectuat relevee după metoda Braun-Blanquet.

REZULTATE

S-a evidențiat o prezență totală de 900 de indivizi, dintre care 690 în cadrul rezervației (76,66%) și 210 în afara ei (23,33%). Numărul mediu de indivizi/unitatea de cartare reprezentată de gridul cu suprafața de 4 ha este de 34 indivizi (min. 1 și max. 119). Populația depășește limitele rezervației, cuprinzând și câteva suprafețe din zona tampon (Fig. 4).

Ambianța cenotică (Fig. 3) în care vegetează exemplarele de lalea pestriță este reprezentată de asociația *Tilio tomentosae-Quercetum dalechampii* Sârbu 1979, cu o largă răspândire în jumătatea sudică a Moldovei, la limita dintre silvostepă și subzona stejarilor xeromezofili (Chifu și colab., 2006).

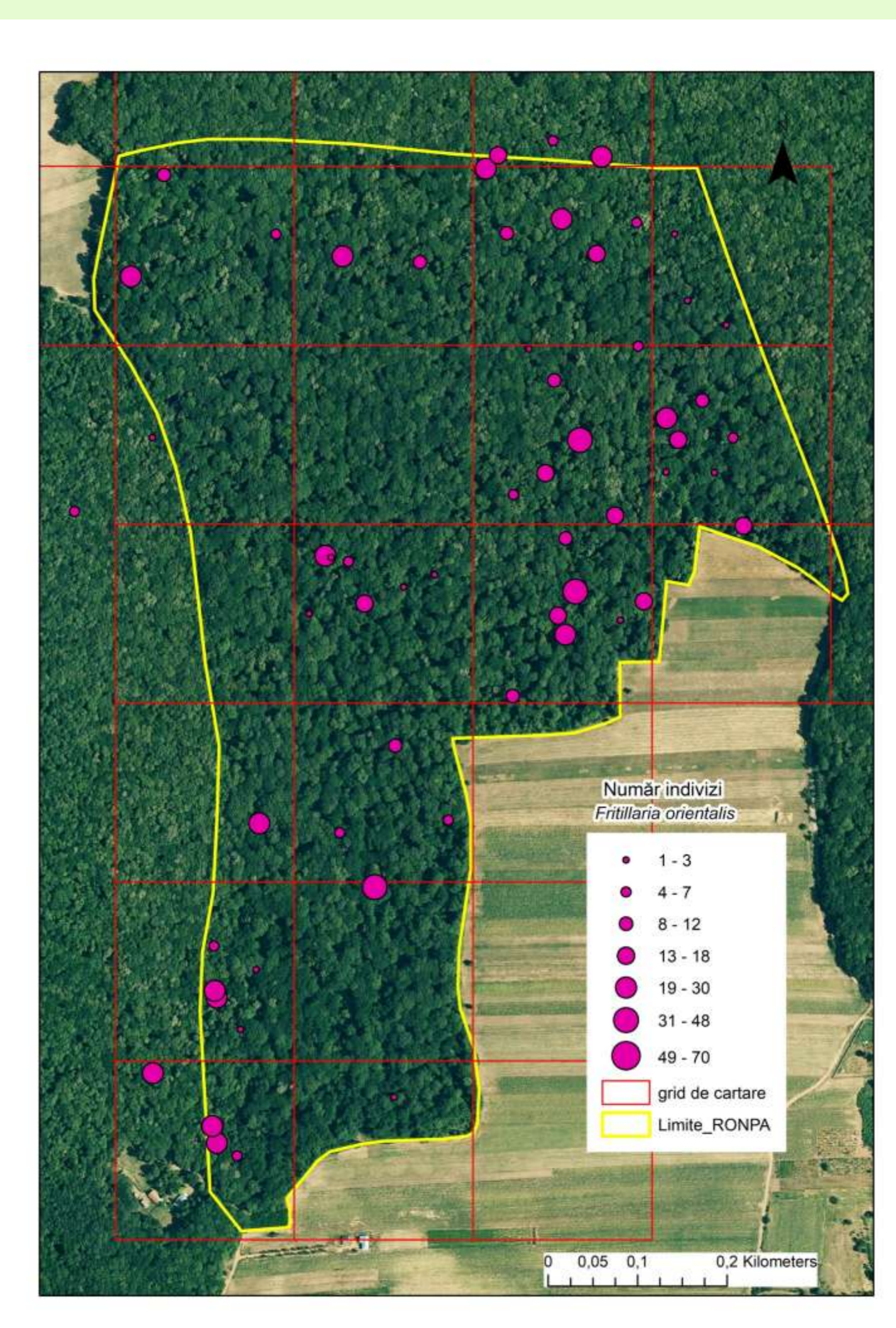


Fig. 4. Distribuția indivizilor de lalea pestriță în cadrul Pădurii Fundeanu.

RECOMANDĂRI

- Modificarea limitelor rezervației pentru a include întreaga populație.
- Lucrări silvice în regim extensiv (*close-to-nature forestry*) pentru conservarea habitatului și speciei.
- Noi populații pot fi descoperite în viitor și în alte masive forestiere învecinate din Podișul Covurlui, luând în considerare existența habitatelor similare.
- Această nou semnalată populație crește biodiversitatea și valoarea conservativă a Pădurii Fundeanu.

MULȚUMIRI

Acest studiu a fost susținut de Ministerul Cercetării, Inovării și Digitalizării din România, prin Programul Nucleu FORCLIMSOC (Contract nr. 12N/2023), proiectele PN23090301 și PN23090303, precum și printr-un grant oferit de CNCS/CCCDI – UEFISCDI, proiectul cu numărul PN-IV-P8-8.1-PRE-HE-ORG-2023-0027, în cadrul PNCDI IV (Contract nr. 6PHE/2023)